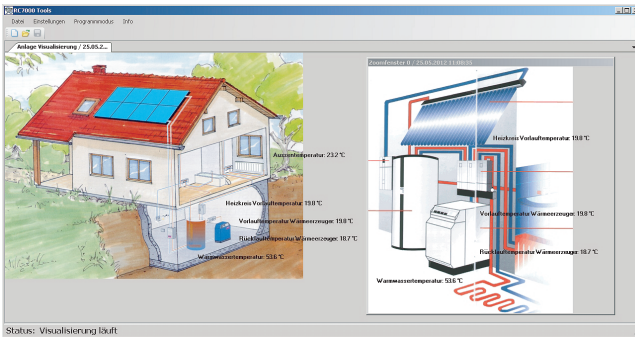
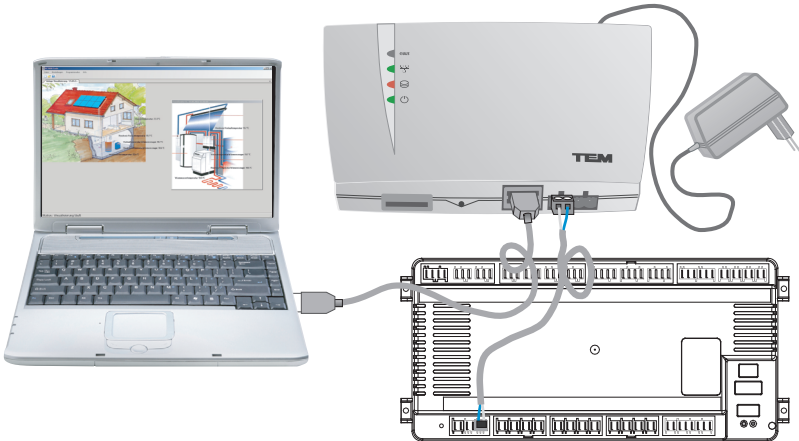


Software RC 7000 Tools Light



Visualisieren

Bedienungsanleitung

Hinweis:

Diese Unterlagen sind Eigentum der Firma TEM AG und urheberrechtlich geschützt.

Technische Beschreibungen können ohne vorherige Angabe geändert werden. Eventuelle Druckfehler oder zwischenzeitlich eintretende Änderungen jeder Art berechtigen nicht zu Ansprüchen. Nachdruck oder sonstige Vervielfältigungen, auch auszugsweise ohne unsere vorherige ausdrückliche Zustimmung sind nicht gestattet.

1	Software RC 7000 Tools Light	3
1.1	Hardware Voraussetzung.....	3
1.2	Software	3
1.3	Installation	3
2	Arbeiten mit dem RC 7000 Tools	4
2.1	Verbindungsaufbau	4
2.2	Anlage Visualisierung - Editieren	5
2.3	Anlage Visualisierung - Aufzeichnen.....	6
2.4	Anlage Visualisierung - laufenlassen	6
3	LIZENZVERTRAG	7
4	Index.....	9

1 Software RC 7000 Tools Light

1.1 Hardware Voraussetzung



RC 7000:

Damit eine Online-Verbindung möglich ist, benötigt man zusätzlich das RC 7000-Paket Art. Nr. 804922.

Anschluss und Verbindung siehe Bedienungsanleitung zum RC 7000 Dok. Nr. 112413

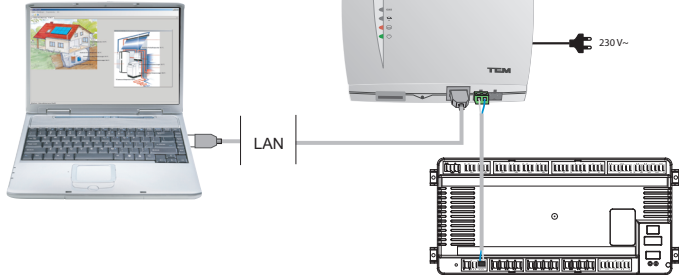
PC-Voraussetzungen:

Betriebssystem Windows 2000 SP4; XP SP1; Vista; Windows 7 - 32 Bit; Windows Vista und Windows 7 - 64 Bit

Art. Nr. 804922

PC-STATION

HEIZUNG



1.2 Software



Software RC 7000 Tools Light Art. Nr. 805221

Anwendung

Die Art. Nr. 805221 beinhaltet die nachfolgend beschriebene Software.

Die Software **RC 7000 Tools Light** ermöglicht folgende Anwendungen:
Visualisierung sowie Datenaufzeichnung und Auswertung der Messwerte via CSV-Export (Excel).

1.3 Installation

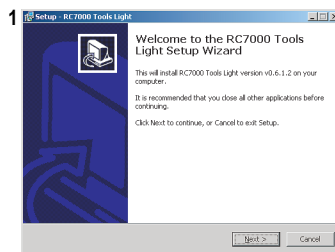


1. Die CD einlegen, das Setup-Fenster startet automatisch.

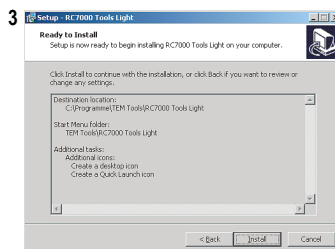
2. Sollte das Setup-Fenster nicht automatisch starten, so kann das File "Setup.exe" im Explorer durch doppelklicken gestartet werden.

3. Es handelt sich um eine übliche Installationsroutine. Bitte befolgen Sie die angeführten Anweisungen. Es ist empfehlenswert die vorgeschlagenen Einstellungen zu übernehmen.

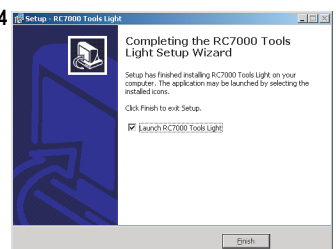
4. Nach der erfolgreichen Installation kann das Programm direkt gestartet werden.



2

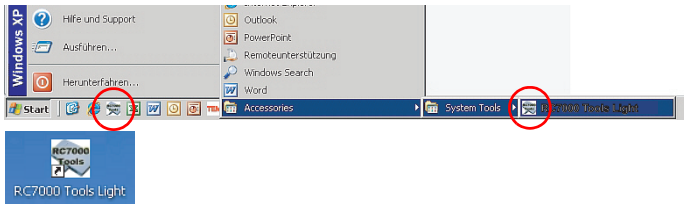


4



Die Software wird folgendermassen gestartet:

1. Über die Programmleiste
2. Über die Schnellstartleiste (Falls die Installationsroutine gem. Vorgabe unverändert durchgeführt wurde).
3. Über das Desktop Icon



2.1 Verbindungsaufbau

⚠ Im RC 7000 muss ein aktueller eBUS-Scan der Anlage vorhanden sein!

1. Um eine neue Visualisierung zu starten **neu** klicken.
2. RC 7000 Verbindungseinstellungen
 - Host: z.B. 10.3.11.145
 - Port 80 (**nicht verändern!**)
 - Benutzer für RC 7000: xxx
 - Passwort für RC 7000: xxx
 Unit Daten sind nicht zwingend

⚙ Benutzer und Passwort sind dem RC7000 Paket zu entnehmen!

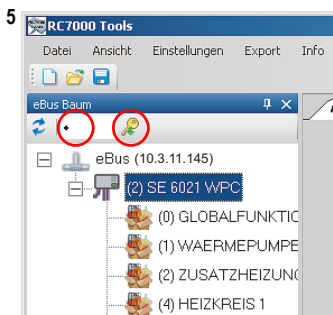
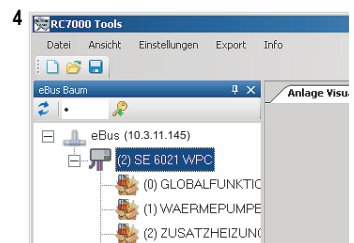
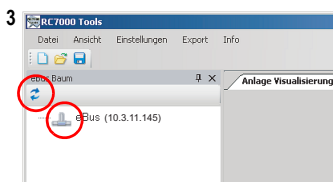
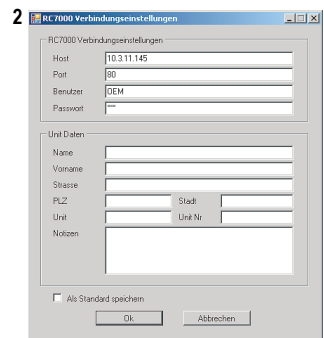
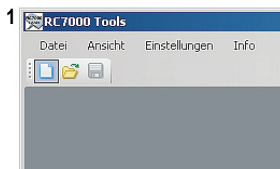
Wird für die Verbindung eine andere Port-Nr. festgelegt (z.B. Port 92), muss diese im Host angegeben werden (z.B. Host 10.3.11.145:92). Port 80 unverändert lassen. Bei der Verbindung mit "meineAnlage.temdns.ch" ist die Port-Adresse in der Datenbank festgelegt.

3. Verbindung zur Anlage herstellen:

- Funktion **Laden** anklicken
 - den **eBUS-Member** doppelklicken.
4. Das eBUS-Gerät mit den Funktionen wird aufgelistet.

5. Passworteingabe Gerätepasswort

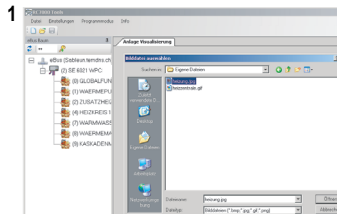
- **Passwort laden:** für variable Passwörter wird die Schlüsselposition angezeigt.
- **Passwort setzen:** Das Passwort gemäss Schlüssel eingeben. Nach der Passworteingabe klicken, das Passwort wird dem eBUS-Gerät übermittelt.



Nach dem Verbindungsaufbau erfolgt die Gestaltung der Visualisierung.

1. Für die Visualisierung muss ein Bild geladen werden, rechter Mausklick

Ein passende Darstellung der Heizzentrale/Hydraulik auswählen und bestätigen, das Bild wird im Tool angezeigt.



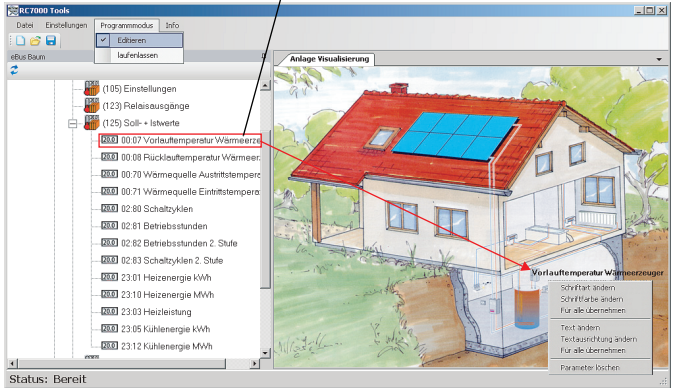
Das Bild muss (mit einem Bildbearbeitungsprogramm) auf die für den Bildschirm gegebene Grösse skaliert werden!

2. Um die Fühlerwerte und Aktoren zu visualisieren, müssen diese gewählt und per Maus auf die Grafik/Foto gezogen werden

Die Bezeichnungen Schriftart, Farbe usw. können angepasst werden.

2

Messwert mit Maus ziehen!



Funktionen Visualisierung:

Schriftart ändern
Schriftfarbe ändern
Für alle übernehmen

Text ändern
Textausrichtung ändern
Für alle übernehmen

Parameter löschen



rechter Mausklick

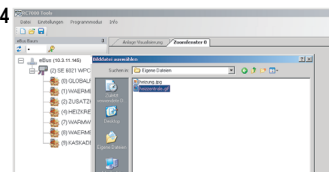
3. Es kann ein Zoomfenster erzeugt werden. Das gesetzte Feld gilt danach als Link für das Zoomfenster.

3

4. Für die Visualisierung muss ein Bild geladen werden. Ein passendes Bild/Foto auswählen und bestätigen.

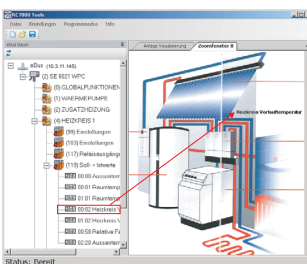


4



5. Temperaturen und Aktoren mit der Maus auf die Grafik/Foto ziehen, es stehen die gleichen Funktionen zur Auswahl wie in Punkt 2 aufgelistet.

5



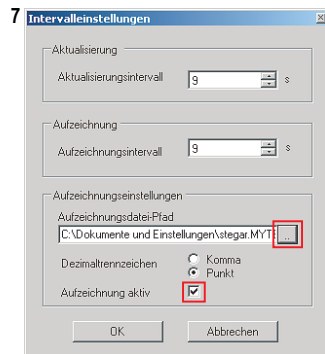
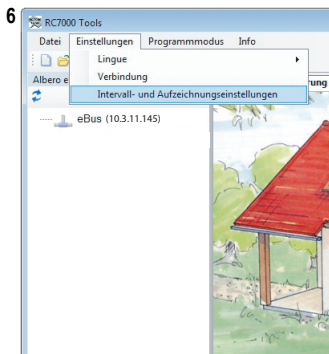
2.3 Anlage Visualisierung - Aufzeichnen

Alle in der Visualisierung hinterlegten Datenpunkte können während einer aktiven Verbindung in eine csv-Datei (Excel) gespeichert werden:

6. Im Programmmodus "Editieren" können unter Einstellungen die Intervalleinstellungen für die Aufzeichnung vorgenommen werden.

7. Intervalleinstellungen

Um eine Aufzeichnung zu speichern muss das der Haken für die Funktion **Aufzeichnung aktiv** gesetzt werden. Im Aufzeichnungspfad kann der Speicherort für die csv-Datei (Excel) bestimmt werden.

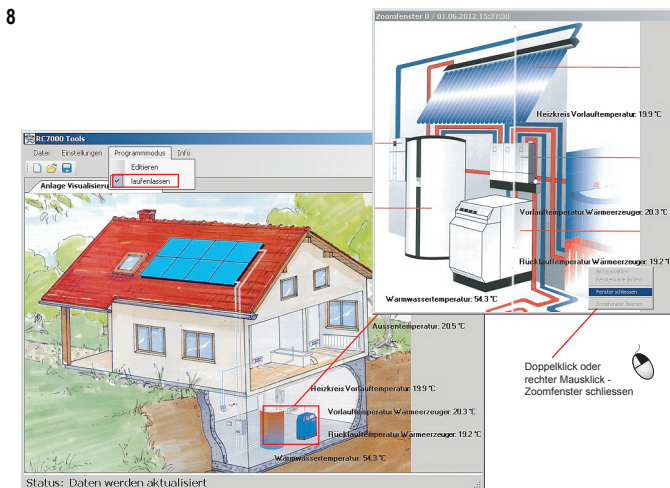


2.4 Anlage Visualisierung - laufenlassen

8. Programmmodus - laufenlassen:

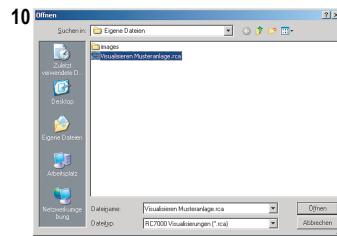
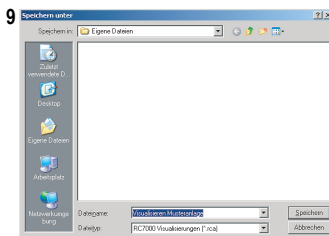
Die zuvor definierten Messwerte/ Aktoren werden nun in den festgelegten Intervallen ausgelesen und angezeigt. Wenn man auf den Linkbereich des Zoomfensters klickt öffnet sich das Zoomfenster mit den dort definierten Werten welche ebenfalls ausgelesen und angezeigt werden.

Um das Zoomfenster zu schliessen, Doppelklick oder rechter Mausklick auf das Zoomfenster - Fenster schliessen!



9. Die Anlage Visualisierung kann gespeichert werden.

10. Die gespeicherten Anlage Visualisierung kann geöffnet werden und fortgesetzt werden.



Lizenzvertrag

Dieser Lizenzvertrag ist ein rechtsgültiger Vertrag zwischen Ihnen (als natürliche oder juristische Person) und TEM AG, CH-7007 Chur für das oben bezeichnete Produkt. Das Produkt umfasst Computersoftware und -Daten, elektronische Dokumentationen sowie dazugehörige Medien (PRODUKT). Indem Sie das Produkt installieren, kopieren oder anderweitig verwenden, erklären Sie sich einverstanden mit sämtlichen Bestimmungen in diesem Lizenzvertrag. Falls Sie den Vertragsbestimmungen nicht zustimmen, sind Sie nicht berechtigt, das Produkt zu installieren oder zu verwenden.

Das PRODUKT wird sowohl durch Urheberrechtsgesetze als auch durch andere Gesetze und Vereinbarungen über geistiges Eigentum geschützt. Das Produkt wird lizenziert, nicht verkauft.

Dieser Vertrag räumt Ihnen die folgenden Rechte ein:

- Sie sind berechtigt, eine Kopie des Produktes auf einem einzelnen Computer zu installieren und zu verwenden.
- Der primäre Benutzer des Computers, auf dem das Produkt installiert ist, ist berechtigt, eine zweite Kopie für die ausschliessliche Verwendung durch ihn selbst auf einem tragbaren Computer anzufertigen.
- Sie sind ausserdem berechtigt, eine Kopie des Produkts auf einem Netzwerk-Server zu speichern oder zu installieren, wenn diese Kopie ausschliesslich dazu verwendet wird, das Produkt über ein internes Netzwerk auf Ihren anderen Computern zu installieren oder auszuführen.
Sie sind jedoch **verpflichtet**, für das Produkt für jeden Computer, auf dem das Produkt vom Server aus installiert oder ausgeführt wird, eine Lizenz zu erwerben, die speziell für die Verwendung auf diesem Computer gilt. Eine Lizenz für das Produkt darf nicht geteilt oder an mehreren Computern gleichzeitig verwendet werden.
- Sie sind berechtigt die Software und die zugehörige Dokumentation auf Dauer an Dritte unter der Voraussetzung weiterzugeben, dass der erwerbende Dritte die Bestimmungen dieses Vertrages über die Urheber- und Nutzungsrechte als für sich verbindlich anerkennt. Mit der Weitergabe dürfen Sie die Software nicht mehr nutzen. Bei einer Weitergabe sind entweder dem erwerbenden Dritten die Softwarekopien zu übergeben oder aber die nicht übergebenen Kopien zu vernichten.
- Sie dürfen die Software zum Zwecke der Datensicherung jeweils einmal auf einen dauerhaften Datenträger kopieren. Sicherungskopien der Software sind ausdrücklich als solche zu kennzeichnen.
Sonstige Vervielfältigungen (einschliesslich der Ausgabe des Programmcodes auf einem Drucker und des Ausdrucksens und Fotokopierens der Programmbeschreibung oder Begleitdokumentation) sind nicht gestattet.

Im Falle einer Rücksendung sind Sie verpflichtet, sämtliche Kopien des Produktes zu vernichten und alle Komponenten des Produktes von Ihrem Computer zu entfernen.

Unbeschadet sonstiger Rechte ist die TEM AG berechtigt, diesen Vertrag zu kündigen, sofern Sie gegen die Bestimmungen und Bedingungen verstoßen. In einem solchen Fall sind Sie verpflichtet, sämtliche Kopien des PRODUKTS zu vernichten und alle seine Komponenten von Ihrem Computer zu entfernen.

Die Eigentums- und Urheberrechte an dem Produkt (einschliesslich, aber nicht beschränkt auf Bilder, Beispiele, Dokumentation), den gedruckten Begleitmaterialien und jeder Kopie des Produktes liegen bei TEM AG oder deren Lieferanten.

Der Hersteller haftet nicht für Folgen von Fehlfunktionen der beschriebenen Verfahren und Programme.

Die Eignung der Software für einen bestimmten Verwendungszweck wird nicht zugesichert. Jegliche Ansprüche auf mittelbaren oder unmittelbaren Schadenersatz sind, soweit gesetzlich zulässig, ausgeschlossen. Die TEM AG ist nicht verpflichtet zur Herausgabe von weiteren Programmen oder Updates. Der Endbenutzer ist allein und vollumfänglich verantwortlich für den korrekten Einsatz des Produktes und für die Datensicherung, sowie für die Einhaltung der damit in Verbindung stehenden Gesetzesvorschriften. Ein Verstoß gegen diese vertraglichen Voraussetzungen zieht automatisch eine Beendigung des Nutzungsrechtes nach sich.

Die TEM AG garantiert den guten Zustand des von ihr gelieferten Materials und ersetzt defekte Lieferungen, falls innerhalb von 10 Tagen nach Erhalt berechnete Ansprüche geltend gemacht werden. TEM AG muss aber darauf hinweisen, dass es nach dem Stand der Technik nicht möglich ist, Computersoftware so herzustellen, dass sie in allen Fällen und Kombinationen fehlerfrei arbeitet.

Dieser Vertrag untersteht dem Schweizerischen Recht unter Ausschluss des UN-Übereinkommens über den internationalen Warenkauf (CISG). Ausschliesslicher Gerichtsstand für alle Rechtsstreitigkeiten aus oder im Zusammenhang mit diesem Vertrag ist Chur/CH.

Juni 2012

TEM AG
Triststrasse 8
7000 Chur

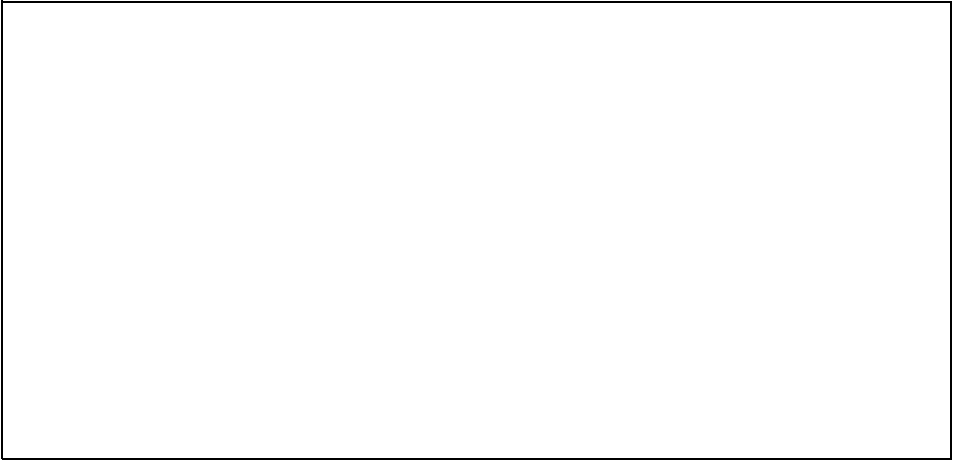
+41 81 254 25 11
www.tem.ch
info@tem.ch

Alle Rechte vorbehalten.

4 Index

A	
Anlage Visualisierung - Editieren	5
Anlage Visualisierung - laufenlassen	6
G	
Gerätepasswort	4
H	
Hardware Voraussetzung	3
I	
Installation	3
L	
Laden	4
P	
Passworteingabe	4
V	
Verbindungsaufbau	4
Visualisierung - Editieren	5
Visualisierung - laufenlassen	6

Herstellung oder Vertrieb:

A large, empty rectangular box with a thin black border, intended for text input. It occupies the upper half of the page below the label.